

ภาคผนวก ๘

การสำรวจความคิดเห็นประชาชน

การสำรวจความคิดเห็นในภาพรวมของพื้นที่ศึกษา

บริษัทที่ปรึกษาได้ดำเนินการสำรวจความคิดเห็นในช่วงปี พ.ศ. 2564 ครอบคลุมทั้งในส่วน
ของชุมชนในบริเวณพื้นที่ศึกษาและพื้นที่ที่มีการตรวจวัดคุณภาพสิ่งแวดล้อม ด้วยแบบสอบถามเพื่อ
เก็บรวบรวมข้อมูลของประชาชนในระดับครัวเรือนและผู้นำชุมชนที่อาศัยบริเวณพื้นที่ศึกษาต่อสภาพ
สังคม-เศรษฐกิจ สิ่งแวดล้อม และสุขภาพ ด้วยการสัมภาษณ์รายบุคคล และหน่วยงานราชการที่
เกี่ยวข้อง ด้วยการสอบถามข้อมูลขอบเขตหน้าที่ความรับผิดชอบและนโยบายของหน่วยงานต่างๆ ซึ่ง
มีรายละเอียดดังนี้

1) การสำรวจความคิดเห็นของหน่วยงานราชการที่เกี่ยวข้อง

บริษัทที่ปรึกษาได้สำรวจความคิดเห็นหน่วยงานราชการในระดับต่างๆ เพื่อเป็นการ
สอบถามข้อมูลขอบเขตความรับผิดชอบ ผลการดำเนินการที่ผ่านมาของหน่วยงาน รวมถึงความ
คิดเห็น และนโยบายที่มีต่อการพัฒนาอุตสาหกรรมของหน่วยงาน ซึ่งมีรายละเอียดดังนี้

(1) การพัฒนาอุตสาหกรรมในช่วงที่ผ่านมาก่อให้เกิดผลกระทบต่อสิ่งแวดล้อมในปัจจุบัน
เช่น มลสารอากาศ น้ำเสีย มูลฝอย และปัญหาการจราจร เป็นต้น โดยเป็นเหตุมาจากสถานประกอบการ
หรือโรงงานอุตสาหกรรม ซึ่งความกังวลต่อการพัฒนาอุตสาหกรรม ในแต่ละด้าน สามารถสรุปผลได้ดังนี้

-ด้านสิ่งแวดล้อม พบว่า ส่วนใหญ่กังวลเรื่องปัญหาฝุ่นละอองจากการจราจร รองลงมา
คือ ปัญหามูลฝอยจากชุมชน

-ด้านสังคม พบว่า ส่วนใหญ่กังวลปัญหาเรื่องการเข้าถึงและคุณภาพของการบริการ
ทางการแพทย์ รองลงมาคือ ปัญหาความร่วมมือในการพัฒนาชุมชน

-ด้านเศรษฐกิจ พบว่า ส่วนใหญ่กังวลเรื่องความมั่นคงของรายได้จากการประกอบ
อาชีพ รองลงมาคือ ความไม่เพียงพอของที่ดินทำกิน

-ด้านสาธารณสุขพบ พบว่า ส่วนใหญ่กังวลเรื่องสภาพปัญหาการจราจร รองลงมาคือ
ระบบระบายน้ำและการป้องกันน้ำท่วมและระบบสาธารณสุขพื้นฐาน

(2) ความเชื่อมั่นในระบบการจัดการสิ่งแวดล้อมของโครงการ จากการสอบถามข้อมูล
หน่วยงานราชการเกี่ยวกับการจัดการสิ่งแวดล้อม และมาตรการป้องกันและแก้ไขผลกระทบสิ่งแวดล้อม
ของโครงการ พบว่า หน่วยงานส่วนใหญ่มีความเชื่อมั่นพอสมควรต่อการจัดการสิ่งแวดล้อม และมี
ข้อเสนอแนะเรื่องการจัดสรรงบประมาณและบุคลากรในการดูแลจัดการเรื่องสิ่งแวดล้อมได้อย่าง
เหมาะสม รวมทั้งมีมาตรการป้องกันและแก้ไขผลกระทบสิ่งแวดล้อมอย่างมีประสิทธิภาพ และมีการ
บังคับใช้กฎหมายอย่างเคร่งครัด ส่วนหน่วยงานราชการที่มีความเชื่อมั่นต่อการจัดการสิ่งแวดล้อมใน

ระดับกลาง เห็นว่า ภาครัฐมีระบบการจัดการดูแลและตรวจสอบการดำเนินการของสถานประกอบการในพื้นที่อยู่แล้ว รวมทั้งที่ผ่านมาภาคประชาชนมีส่วนร่วมในการตรวจสอบการดำเนินการโดยผ่านเวที

(3) การรับรู้รับทราบรายละเอียดโครงการ จากการสอบถามหน่วยงานราชการเกี่ยวกับการรับรู้รับทราบรายละเอียดโครงการ พบว่า หน่วยงานราชการในพื้นที่และหน่วยงานราชการที่เกี่ยวข้องมีการรับรู้รับทราบข้อมูลรายละเอียดโครงการจากการนำเสนอ การส่งรายละเอียดโครงการที่เกี่ยวข้องให้หน่วยงานรับทราบ การประชาสัมพันธ์โครงการจากบริษัทเจ้าของโครงการ นโยบายที่ผู้บริหารแจ้งในที่ประชุม สำหรับผลกระทบที่เกิดขึ้นจากการดำเนินโครงการ ส่วนใหญ่เห็นว่า มีผลกระทบทั้งด้านลบและด้านบวกเท่าๆ กัน

(4) ปัญหาข้อร้องเรียนและวิธีการจัดการข้อร้องเรียนในพื้นที่ โดยที่ผ่านมาหน่วยงานเคยได้รับข้อร้องเรียนเกี่ยวกับปัญหาด้านสิ่งแวดล้อม ตัวอย่างหน่วยงานราชการ ได้แก่ องค์การบริหารส่วนตำบลมายางพรเคยได้รับข้อร้องเรียนเกี่ยวกับปัญหากลิ่นรบกวนและมลพิษทางอากาศ ขยะ น้ำเสียที่เกิดจากโรงงาน องค์การบริหารส่วนตำบลพนานิคม เคยได้รับข้อร้องเรียนเกี่ยวกับปัญหากลิ่นรบกวนและน้ำเสีย ที่เกิดจากโรงงานน้ำตาล สำนักงานอุตสาหกรรมจังหวัดระยองเคยได้รับข้อร้องเรียนเกี่ยวกับกลิ่นรบกวน ฝุ่นละออง เสียงดัง น้ำเสียที่เกิดจากกระบวนการผลิต สำนักงานนิคมอุตสาหกรรมอมตะซิตี้ระยองเคยได้รับข้อร้องเรียนเกี่ยวกับกลิ่นรบกวนและฝุ่นละอองที่เกิดจากโรงงานอุตสาหกรรม สาธารณสุขจังหวัดชลบุรี เคยได้รับข้อร้องเรียนเกี่ยวข้องกับการปัญหามลพิษทางเสียง น้ำ อากาศ และสารเคมี ที่เกิดจากสถานประกอบการ และโรงเรียนบ้านภูไทรเคยได้รับข้อร้องเรียนเกี่ยวกับอุบัติเหตุจากการจราจรที่หนาแน่นในช่วงเวลาที่เร่งด่วน

ทั้งนี้ หน่วยงานที่ได้รับข้อร้องเรียนจากประชาชนข้างต้น ได้ดำเนินการแก้ไขปัญหาด้วยวิธีการเข้าตรวจสอบข้อเท็จจริง โดยหาแนวทางการแก้ไขปัญหาร่วมกัน และใช้เวลาแก้ไขปัญหาตามที่กล่าวมา หากแก้ไขไม่ได้ก็ดำเนินการตามขั้นตอนของกฎหมาย หรือการร่วมประสานงานให้หน่วยงานที่รับผิดชอบเข้ามาดำเนินการ อาทิเช่น การใช้พระราชบัญญัติสาธารณสุข และพระราชบัญญัติโรงงาน

(5) นโยบายที่สอดคล้องต่อการพัฒนาอุตสาหกรรมและแนวทางในการดำเนินการเพื่อลดปัญหาสิ่งแวดล้อม ผลการสำรวจความคิดเห็นต่อการพัฒนาอุตสาหกรรมในภาพรวมจำแนกตามกลุ่มของหน่วยงานราชการ แสดงดังตารางที่ 1

ตารางที่ 1 ผลสำรวจความคิดเห็นต่อการพัฒนาอุตสาหกรรมในภาพรวมจำแนกตามกลุ่มของหน่วยงานราชการ

ตำแหน่ง/หน่วยงาน	ความคิดเห็นต่อการพัฒนาอุตสาหกรรมในภาพรวม				
	ผลกระทบจากการพัฒนาอุตสาหกรรม			นโยบายที่สอดคล้องกับ การพัฒนาด้านอุตสาหกรรม	แนวทางการดำเนินการลดปัญหาสิ่งแวดล้อมในพื้นที่
	ไม่มี	มี	ผลกระทบ		
หน่วยงานด้านการปกครอง					
หน่วยงาน : ที่ว่าการอำเภอปลวกแดง ตำแหน่ง : ปลัดอำเภอปลวกแดง ระยะเวลาดำรงตำแหน่ง : 1 ปี	✓			เป็นไปตามนโยบายรัฐบาล	การดำเนินการทุกอย่างเป็นไปตามขั้นตอนทางกฎหมาย ซึ่ง เชื่อว่าถ้าดำเนินการอย่างถูกต้องจะส่งผลกระทบต่อ สิ่งแวดล้อมน้อยมาก
หน่วยงาน : องค์การบริหารส่วนตำบลมาบยางพร ตำแหน่ง : หัวหน้างานสำนักงานปลัด ระยะเวลาดำรงตำแหน่ง : 12 ปี		✓	ขยะและการจราจร	อุตสาหกรรมเป็นมิตร เศรษฐกิจรุ่งเรือง ลือนามว่ามาบยางพร	เฝ้าระวัง ติดตาม กำกับดูแล ใช้กฎหมายที่เกี่ยวข้องมาใช้ บังคับ
หน่วยงาน : องค์การบริหารส่วนตำบลมาบยางพร ตำแหน่ง : หัวหน้าฝ่ายส่งเสริมสุขภาพ ระยะเวลาดำรงตำแหน่ง : 3 ปี		✓	ขยะ กลิ่น น้ำเสียที่เพิ่ม มากขึ้น	นโยบายอุตสาหกรรมเป็นมิตรต่อ สิ่งแวดล้อม	ตรวจสอบ ติดตามการดำเนินการตามกฎหมาย
หน่วยงาน : องค์การบริหารส่วนตำบลมาบยางพร ตำแหน่ง : พยาบาลวิชาชีพชำนาญการ ระยะเวลาดำรงตำแหน่ง : ไม่ระบุ		✓	เสียงดัง ฝุ่นละออง กลิ่นรบกวน ขยะ น้ำเสีย และการจราจร	-	-
หน่วยงาน : องค์การบริหารส่วนตำบลพนานิคม ตำแหน่ง : นักวิชาการสาธารณสุข ระยะเวลาดำรงตำแหน่ง : 2 ปี	✓			มีการจัดหามาตรการรองรับปัญหา โดย หาให้เจ้าหน้าที่ฝึกอบรม จัดหา เจ้าหน้าที่เฉพาะด้านที่จัดการปัญหาด้าน ต่างๆ	จัดบริการถึงขยะแยกประเภท จัดอบรมผู้ประกอบการเพื่อ จัดกิจกรรมโรงงานสีเขียว มีวิทยากรให้ความรู้

ตารางที่ 1 ผลสำรวจความคิดเห็นต่อการพัฒนาอุตสาหกรรมในภาพรวมจำแนกตามกลุ่มของหน่วยงานราชการ (ต่อ)

ตำแหน่ง/หน่วยงาน	ความคิดเห็นต่อการพัฒนาอุตสาหกรรมในภาพรวม				
	ผลกระทบจากการพัฒนาอุตสาหกรรม			นโยบายที่สอดคล้องกับ การพัฒนาด้านอุตสาหกรรม	แนวทางการดำเนินการลดปัญหาสิ่งแวดล้อมในพื้นที่
	ไม่มี	มี	ผลกระทบ		
หน่วยงานด้านอุตสาหกรรม					
หน่วยงาน : สำนักงานอุตสาหกรรม จังหวัดระยอง ตำแหน่ง : วิศวกรชำนาญการ ระยะเวลาดำรงตำแหน่ง : 2 ปี	✓			มีการสนับสนุนให้ลงทุนภายในพื้นที่	ดำเนินการสำรวจ ตรวจสอบ
หน่วยงาน : สำนักงานนิคมอุตสาหกรรมอมตะซิตี้ระยอง ตำแหน่ง : นักวิทยาศาสตร์ 7 ระยะเวลาดำรงตำแหน่ง : 5 ปี 3 เดือน		✓	กลิ่น ผุ่น ควัน และ คมนาคม	พัฒนาพื้นที่ตามแนวทาง Eco Industrial Town	พัฒนาพื้นที่ตามแนวทาง Eco Industrial Town
หน่วยงานด้านสาธารณสุข					
หน่วยงาน : โรงพยาบาลส่งเสริมสุขภาพตำบลมายางพร ตำแหน่ง : พยาบาลวิชาชีพชำนาญการ ระยะเวลาดำรงตำแหน่ง : 24 ปี	✓			ผู้ประกอบการ พนักงานมีสุขภาพดี ส่งผล ดีต่อกำลังการผลิตของบริษัท	ประชาสัมพันธ์ให้ความรู้แก่ประชาชน
หน่วยงาน : โรงพยาบาลส่งเสริมสุขภาพตำบลบ้านห้วยปราบ ตำแหน่ง : นักวิชาการสาธารณสุข ระยะเวลาดำรงตำแหน่ง : 1 ปี	✓			การยกระดับและพัฒนาศักยภาพของ ปัจจัยสิ่งแวดล้อม	-ป้องกันคุ้มครองทรัพยากรที่สามารถเกิดขึ้นใหม่ได้เอง -การแก้ไขฟื้นฟู ดำเนินการแก้ไขหรือซ่อมแซมทรัพยากร ที่ลดลงหรือเสื่อมสลายของสิ่งแวดล้อม
หน่วยงาน : สำนักงานสาธารณสุขจังหวัดชลบุรี ตำแหน่ง : นักวิชาการสาธารณสุขชำนาญการ ระยะเวลาดำรงตำแหน่ง : 15 ปี		✓	เสียง น้ำ อากาศอุบัติเหตุ สารเคมี	ให้ข้อเสนอหรือข้อคิดเห็นในการจัดการ ด้านผลกระทบจากสิ่งแวดล้อมที่อาจส่งผล ต่อสุขภาพ การควบคุมป้องกันโรคจาก การประกอบอาชีพ และสิ่งแวดล้อม รวมถึงมาตรการด้านสาธารณสุขอื่นๆ	เฝ้าระวังและติดตามตรวจสอบสถานการณ์ด้าน สิ่งแวดล้อมในพื้นที่ รวมถึงการควบคุมกำกับตาม ข้อกำหนดของกฎหมาย และการให้คำแนะนำ การ จัดการเพื่อลดผลกระทบจากปัญหาสิ่งแวดล้อม ให้กับ หน่วยงานที่เกี่ยวข้อง รวมถึงการสื่อสารเตือนภัยให้ ประชาชนทราบ

ตารางที่ 1 ผลสำรวจความคิดเห็นต่อการพัฒนาอุตสาหกรรมในภาพรวมจำแนกตามกลุ่มของหน่วยงานราชการ (ต่อ)

ตำแหน่ง/หน่วยงาน	ความคิดเห็นต่อการพัฒนาอุตสาหกรรมในภาพรวม				
	ผลกระทบจากการพัฒนาอุตสาหกรรม			นโยบายที่สอดคล้องกับการพัฒนาด้าน อุตสาหกรรม	แนวทางการดำเนินการลดปัญหาสิ่งแวดล้อมในพื้นที่
	ไม่มี	มี	ผลกระทบ		
หน่วยงานด้านการศึกษา					
หน่วยงาน : โรงเรียนบ้านภูไทร ตำแหน่ง : ครู ระยะเวลาดำรงตำแหน่ง : 19 ปี		✓	การจราจรที่ทำให้เกิด กลิ่นและควัน	ส่งเสริมด้านอาชีพให้กับนักเรียน	ลดปริมาณขยะ
หน่วยงาน : โรงเรียนมาบยางพร ตำแหน่ง : ครู ระยะเวลาดำรงตำแหน่ง : 22 ปี		✓	การจราจรที่หนาแน่น จากการเข้ามาทำงานใน เขตอุตสาหกรรม ทำให้ เกิดเสียงและฝุ่นควัน	จัดการศึกษาให้นักเรียนมีความรู้พื้นฐาน เพียงพอกับการใช้ชีวิตในเมือง อุตสาหกรรมได้อย่างมีคุณภาพและพร้อม สำหรับการศึกษาต่อเพื่อประกอบอาชีพ	จัดทำโครงการพัฒนาสิ่งแวดล้อม และสร้างแกนนำนักเรียน ด้านสิ่งแวดล้อมอย่างต่อเนื่อง
หน่วยงานด้านสิ่งแวดล้อม					
หน่วยงาน : สำนักงานทรัพยากรธรรมชาติและสิ่งแวดล้อม จังหวัดระยอง ตำแหน่ง : นักวิชาการสิ่งแวดล้อม ระยะเวลาดำรงตำแหน่ง : 2 ปี	✓	-	-	การประเมินเมืองอุตสาหกรรมเชิงนิเวศ	ทำการประเมินเมืองอุตสาหกรรมยั่งยืน

2) การสำรวจความคิดเห็นของผู้นำชุมชน

บริษัทที่ปรึกษาได้สำรวจความคิดเห็นของตัวแทนผู้นำชุมชนในพื้นที่ศึกษาของโครงการ ในช่วงเดือนพฤศจิกายน พ.ศ. 2564 ที่ผ่านมา จำนวน 11 คน โดยใช้แบบสอบถามเพื่อเก็บรวบรวมข้อมูลทั่วไปของชุมชนในพื้นที่รับผิดชอบของผู้นำในแต่ละหมู่บ้าน/ชุมชน อาทิ ข้อมูลการนับถือศาสนา การประกอบอาชีพ ข้อมูลเกี่ยวกับเครือข่ายชุมชน ภูมิปัญญาท้องถิ่น และข้อมูลด้านสุขภาพ ข้อมูลสภาพปัญหาด้านสิ่งแวดล้อม และสังคม-เศรษฐกิจที่มีในปัจจุบัน รวมถึงข้อมูลเกี่ยวกับแหล่งน้ำสำหรับการอุปโภค-บริโภค และความคิดเห็นและข้อเสนอแนะต่อการดำเนินโครงการ ซึ่งจะนำเสนอข้อมูลเชิงคุณภาพโดยบรรยายภาพรวมของพื้นที่ศึกษา มีรายละเอียดดังนี้

(1) ข้อมูลทั่วไปของชุมชนในพื้นที่ พบว่า ประชาชนในชุมชนส่วนใหญ่นับถือศาสนาพุทธ และมีบางส่วนนับถือ ศาสนาคริสต์และศาสนาอิสลาม โดยส่วนใหญ่เป็นประชาชนที่อพยพมาจากถิ่นฐานอื่น ส่วนใหญ่อพยพมาจากภาคตะวันออกเฉียงเหนือ ภาคเหนือ สำหรับอาชีพหลักของครัวเรือนส่วนใหญ่ คือประกอบอาชีพ ทำไร่/สับปะรด/มันสำปะหลัง/ยางพารา รองลงมา คือ รับจ้างในโรงงานอุตสาหกรรม โดยส่วนใหญ่มีรายได้ครัวเรือนเฉลี่ยต่อเดือนประมาณ 25,001 - 30,000 บาท ซึ่งเมื่อเปรียบเทียบกับรายจ่ายเฉลี่ยต่อเดือนของครัวเรือน พบว่า ครัวเรือนส่วนใหญ่มีรายจ่ายใกล้เคียงกับรายได้ ประมาณ 25,001 - 30,000 บาท นอกจากนี้ ยังพบว่าบางชุมชนได้มีการรวมกลุ่มอาชีพ และบางชุมชนมีสินค้าโอท็อปที่สร้างงานสร้างอาชีพและรายได้แก่คนในชุมชน อาทิเช่น สับปะรดกวน เป็นต้น

(2) สภาพความเป็นอยู่ด้านสิ่งแวดล้อม สาธารณูปโภค-และสังคม-เศรษฐกิจในปัจจุบัน มีรายละเอียดดังนี้

-ด้านสิ่งแวดล้อม พบว่า ส่วนใหญ่กังวลเรื่องปัญหาเสียงดังจากการจราจรและปัญหาฝุ่นละอองจากการจราจร รองลงมา คือ ปัญหาเสียงดังจากโรงงานอุตสาหกรรม

-ด้านสังคม พบว่า ส่วนใหญ่กังวลปัญหายาเสพติดในชุมชน รองลงมา คือ ปัญหาความเสี่ยง/อุบัติเหตุ/อุบัติเหตุ

-ด้านเศรษฐกิจ พบว่า ส่วนใหญ่กังวลปัญหาการว่างงาน รองลงมา คือ ปัญหาเรื่องรายได้เกี่ยวกับการประกอบอาชีพและปัญหาหนี้สิน

-ด้านสาธารณูปโภค-สาธารณูปการ มีดังนี้

- ด้านน้ำดื่มและน้ำใช้ พบว่า ครัวเรือนในชุมชนทั้งหมดมีระบบประปาเข้าถึงบ้านเรือน ซึ่งส่วนใหญ่เป็นการให้บริการของการประปาหมู่บ้าน สำหรับในเรื่องของแหล่งน้ำบริโภคในชุมชน ส่วนใหญ่ พบว่าประชาชนในชุมชนบริโภคน้ำดื่มจากน้ำดื่มที่บรรจุถัง/ขวดพลาสติก

ในส่วนของแหล่งน้ำอุปโภค พบว่า ส่วนใหญ่ใช้น้ำประปาและน้ำบ่อตื้น และรองลงมา ใช้น้ำบาดาล
สรุปในภาพรวมส่วนใหญ่ไม่พบปัญหาในเรื่องของน้ำดื่มและน้ำใช้ในชุมชน

- ด้านน้ำเพื่อใช้ในการเกษตร พบว่า ส่วนใหญ่ใช้น้ำฝน รองลงมาใช้น้ำจากคลอง/
ห้วย เพื่อการเกษตร

- ด้านระบบไฟฟ้า พบว่า คราวเรือนในชุมชนมีระบบไฟฟ้าเข้าถึงบ้านเรือนทุกหลัง
และไม่มีปัญหาเกี่ยวกับระบบไฟฟ้า

- ด้านขยะมูลฝอย พบว่า คราวเรือนในชุมชนส่วนใหญ่ไม่มีปัญหาการจัดการขยะมูล
ฝอย สำหรับวิธีการจัดการขยะมูลฝอย ใช้บริการจัดเก็บโดยองค์การบริหารส่วนตำบล ซึ่งจะถูกนำไป
กำจัดโดยวิธีคัดแยกและเผา

- ด้านคมนาคม พบว่า ผิวถนนในชุมชนส่วนใหญ่เป็นคอนกรีตและลาดยาง ซึ่งมี
สภาพถนนโดยรวมอยู่ในสภาพไม่ดี/ต้องปรับปรุง สำหรับสภาพการจราจรโดยรวมในปัจจุบันของ
ชุมชนส่วนใหญ่ไม่ติดขัดมีสภาพคล่องตัว

-ด้านสถานศึกษาในชุมชน พบว่า มีสถาบันการศึกษา ได้แก่ โรงเรียนบ้านห้วยปราบ
โรงเรียนบ้านมาบยางพร โรงเรียนนิคมสร้างตนเอง โรงเรียนบ้านภูไท และโรงเรียนบ้านห้วยไข่นา

-ด้านสถานที่ออกกำลังกายหรือสวนสาธารณะ พบว่า โดยส่วนใหญ่ในแต่ละชุมชนจะ
มีศูนย์สุขภาพของชุมชนละ 1 แห่ง เช่น อาคารอเนกประสงค์ หน้าบ้านผู้ใหญ่บ้าน ในโรงเรียน เป็นต้น

(3) สุขภาพอนามัย ด้านสุขภาพอนามัยของคนในชุมชน พบว่า ในช่วง 1 ปี ที่ผ่านมาใน
ชุมชนส่วนใหญ่พบเจอในเรื่องของโรคระบาด (โควิด-19) และเมื่อสอบถามถึงการเจ็บป่วยของ
ประชาชนในพื้นที่ พบว่า ส่วนใหญ่ป่วยเป็นโรคเบาหวาน รองลงมา คือ โรคความดัน ทั้งนี้ เมื่อเกิด
การเจ็บป่วยประชาชนในชุมชนส่วนใหญ่มักจะเลือกรักษาที่โรงพยาบาลพัฒนานิคมและโรงพยาบาล
ปลวกแดง รองลงมา คือ โรงพยาบาลส่งเสริมสุขภาพตำบลบ้านมาบยางพร

(4) ความคิดเห็นและข้อเสนอแนะต่อการดำเนินโครงการ พบว่า ประชาชนรับรู้
รับทราบข้อมูลรายละเอียดเกี่ยวกับการดำเนินโครงการ โดยลักษณะการดำเนินการที่ดีของโครงการ
ส่วนใหญ่คิดว่าควรเอาใจใส่ดูแลชุมชน และรับผิดชอบต่อผลกระทบที่เกิดขึ้น สำหรับกิจกรรมที่อยาก
ให้โครงการร่วมทำกิจกรรมกับชุมชน ส่วนใหญ่อยากให้มีการมอบทุนให้นักเรียนในชุมชนและการ
พัฒนา/สร้างอาชีพในชุมชน รองลงมา คือ การตรวจสุขภาพให้ชุมชน

3) การสำรวจความคิดเห็นของประชาชนในระดับครัวเรือน

(1) วัตถุประสงค์ การสำรวจความคิดเห็นของประชาชนและผู้มีส่วนได้เสีย โดยใช้แบบสอบถามที่มีโครงสร้างเป็นเครื่องมือในการเก็บรวบรวมข้อมูล ซึ่งครอบคลุมประเด็นการประกอบอาชีพ รายได้ สภาพสังคม คุณภาพสิ่งแวดล้อม ระบบสาธารณสุข ปลอดภัย ข้อมูลสุขภาพ อุบัติเหตุ และความปลอดภัยของพื้นที่ศึกษา รวมถึงการรับฟังความคิดเห็นต่อการพัฒนาโครงการ มีจุดประสงค์เพื่อวิเคราะห์ความคิดเห็น ข้อวิตกกังวล และข้อเสนอแนะต่อสภาพสังคม-เศรษฐกิจ สิ่งแวดล้อม และสุขภาพในพื้นที่ศึกษาในปัจจุบัน ทั้งนี้จะนำข้อมูลข้างต้นไปปรับปรุงการดำเนินโครงการให้สอดคล้องต่อสถานการณ์ปัจจุบันยิ่งขึ้น

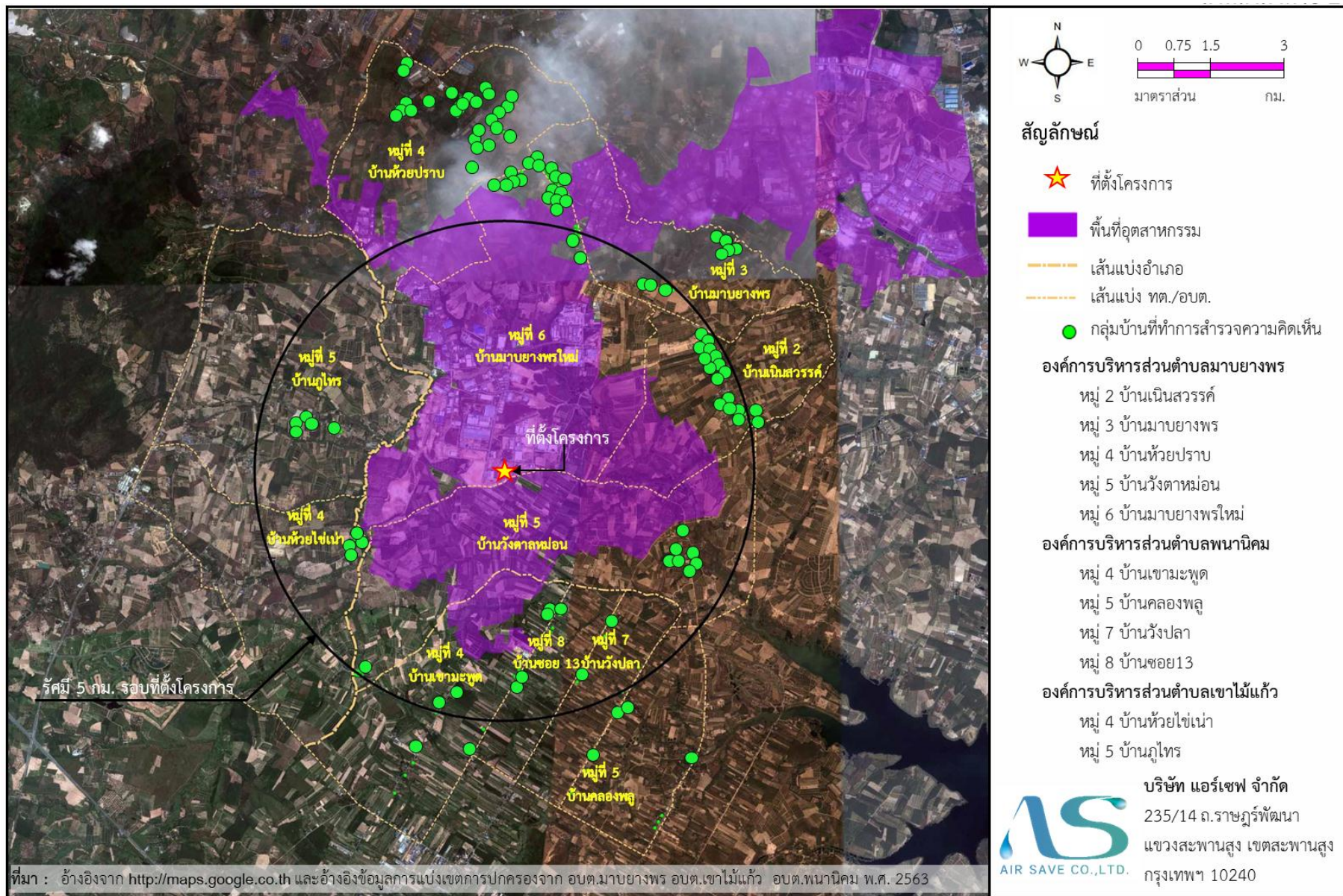
(2) พื้นที่ศึกษา จากการสำรวจความคิดเห็นของประชาชนและผู้มีส่วนได้เสียครอบคลุมพื้นที่รอบโครงการภายในรัศมี 5 กิโลเมตร โดยมีพื้นที่ครอบคลุมบางส่วนขององค์การบริหารส่วนตำบลมาบยางพร อำเภอลวกแดง จังหวัดระยอง องค์การบริหารส่วนตำบลพนานิคม อำเภอนิคมน้ำจืด จังหวัดระยอง และองค์การบริหารส่วนตำบลเขาไม้แก้ว อำเภอบางละมุง จังหวัดชลบุรี พบว่าพื้นที่ศึกษาของทั้ง 3 อำเภอเป็นพื้นที่ใกล้เคียงกับเขตนิคมอุตสาหกรรม จึงทำให้วิถีชีวิต กิจกรรม หรือการประกอบอาชีพบางส่วนมีความเกี่ยวข้องกับภาคอุตสาหกรรม ส่งผลให้มีบริบททางสังคมไม่แตกต่างกันมากนัก บริษัทที่ปรึกษาจึงกำหนดให้มีการสุ่มตัวอย่างอยู่ในกลุ่มเดียวกัน นอกจากนี้ เมื่อพิจารณาพื้นที่ภายในรัศมี 5 กิโลเมตรโดยรอบโครงการ พบว่า มีบางชุมชนที่มีพื้นที่เพียงบางส่วนอยู่ในรัศมีพื้นที่ศึกษาข้างต้น การสุ่มตัวอย่างเพื่อเป็นตัวแทนของพื้นที่ศึกษาในภาพรวม บริษัทที่ปรึกษาได้สำรวจกลุ่มตัวอย่าง จำนวน 176 ตัวอย่าง โดยแบ่งย่อยจำนวนตัวอย่างให้มีการกระจายตัวในแต่ละชุมชนให้เหมาะสมตามลักษณะของพื้นที่และจำนวนครัวเรือนดังนี้

-อบต. มาบยางพร อำเภอลวกแดง จังหวัดระยอง 156 ตัวอย่าง

-อบต. พนานิคม อำเภอนิคมน้ำจืด จังหวัดระยอง 13 ตัวอย่าง

-อบต. เขาไม้แก้ว อำเภอบางละมุง จังหวัดชลบุรี 7 ตัวอย่าง

ทั้งนี้ ในการลงพื้นที่เพื่อสำรวจความคิดเห็นด้วยการเก็บแบบสอบถามรายบุคคลดังกล่าว บริษัทที่ปรึกษาได้มุ่งเน้นสำรวจความคิดเห็นกับกลุ่มตัวอย่างที่อยู่ในเขตพื้นที่ศึกษารัศมี 5 กิโลเมตรโดยรอบโครงการ แต่เนื่องด้วยขอบเขตชุมชนในพื้นที่ศึกษาบางส่วนมีการใช้ประโยชน์ที่ดินเป็นพื้นที่เกษตรกรรมหรือเป็นเขตพื้นที่ที่ไม่มีบ้านเรือนตั้งอยู่ บริษัทที่ปรึกษาจึงพิจารณาสุ่มสำรวจความคิดเห็นกับกลุ่มตัวอย่างในชุมชนดังกล่าวที่อยู่ใกล้เคียงขอบเขตพื้นที่ศึกษาของโครงการมากที่สุด สามารถแสดงตำแหน่งที่ตั้งครัวเรือนของกลุ่มตัวอย่างได้ดำเนินการสำรวจความคิดเห็นด้วยการเก็บแบบสอบถามรายบุคคลได้ดังรูปที่ 1



รูปที่ 1 แผนที่สำรวจความคิดเห็นรายครัวเรือน

(3) วิธีการและเครื่องมือ การสำรวจความคิดเห็นของประชาชนและผู้มีส่วนได้เสีย ด้วยการสัมภาษณ์รายบุคคลได้ใช้แบบสัมภาษณ์แบบมีโครงสร้างเป็นเครื่องมือในการศึกษาและเก็บรวบรวมข้อมูล ซึ่งมีลักษณะของข้อคำถามเป็นทั้งแบบปลายเปิดและปลายปิด แล้วจึงนำผลที่สำรวจได้มาวิเคราะห์ถึงระดับผลกระทบในด้านสิ่งแวดล้อมสาธารณสุข โภค สุขภาพ สังคมและเศรษฐกิจในภาพรวมของชุมชน รวมถึงความคิดเห็นที่มีต่อการพัฒนาของโครงการ

(4) ผลการศึกษา จากการสำรวจความคิดเห็นของประชาชนในระดับครัวเรือนด้วยการสอบถามรายบุคคล โดยมีจำนวนผู้ตอบแบบสอบถามทั้งหมดรวม 176 คน ทั้งนี้ การศึกษาและวิเคราะห์ผลเป็นการคำนวณในภาพรวมของกลุ่มตัวอย่างในพื้นที่ศึกษาทั้งหมด ซึ่งแบบสอบถามที่ใช้ในการสำรวจความคิดเห็นในครั้งนี้ ประกอบด้วย 5 ส่วน ดังนี้

ส่วนที่ 1 ข้อมูลทั่วไปของผู้ตอบแบบสอบถาม

ส่วนที่ 2 สภาพความเป็นอยู่และระบบสาธารณสุข-สาธารณสุขการ

ส่วนที่ 3 สภาพปัญหาด้านสิ่งแวดล้อม สังคมและเศรษฐกิจที่มีอยู่ในปัจจุบัน

ส่วนที่ 4 ข้อมูลสุขภาพ

ส่วนที่ 5 การรับรู้รับทราบรายละเอียดโครงการ

ส่วนที่ 1 ข้อมูลทั่วไปของผู้ตอบแบบสอบถาม ผลการสำรวจและรับฟังความคิดเห็นเกี่ยวกับข้อมูลทั่วไปของผู้ตอบแบบสอบถาม อาทิ เพศ อายุ ระดับการศึกษา ภูมิลำเนา การประกอบอาชีพ แสดงดังตารางที่ 2 ซึ่งมีรายละเอียดดังนี้

จากการสอบถามข้อมูลทั่วไปของผู้ตอบแบบสอบถาม พบว่า ผู้ตอบแบบสอบถามเป็นเพศหญิงร้อยละ 50.6 และเพศชาย ร้อยละ 49.4 โดยมีอายุประมาณ 40-49 ปี ร้อยละ 38.1 รองลงมา มีอายุอยู่ในช่วง 30-39 ปี ร้อยละ 30.1 ส่วนใหญ่นับถือศาสนาพุทธ ร้อยละ 98.3 และเป็นผู้ที่ไม่ระบุศาสนา ร้อยละ 1.7 มีระดับการศึกษาอยู่ในระดับชั้นมัธยมศึกษาตอนปลาย/ปวช. ร้อยละ 39.8 รองลงมา คือ ระดับชั้นมัธยมศึกษาตอนต้น ร้อยละ 22.7 ส่วนใหญ่มีสถานภาพสมรสแล้ว ร้อยละ 80.7 รองลงนามีสถานภาพทางสมรสเป็นโสด ร้อยละ 18.2 ด้านการประกอบอาชีพของครัวเรือน ประกอบอาชีพรับจ้างทั่วไป ร้อยละ 56.8 รองลงมาประกอบอาชีพค้าขาย/ธุรกิจส่วนตัว ร้อยละ 21.6 และมีรายได้ครัวเรือนเฉลี่ยต่อเดือนประมาณ 25,001 – 30,000 บาท ร้อยละ 43.2 รองลงมา มีรายได้ประมาณ 10,001 - 15,000 บาท ร้อยละ 27.8 ซึ่งมีรายจ่ายเฉลี่ยต่อเดือนประมาณ 25,001 – 30,000 บาท ร้อยละ 40.3 รองลงมา มีรายจ่ายน้อยกว่า 10,000 บาท ร้อยละ 29.5 จากการสอบถามข้อมูลเกี่ยวกับภูมิลำเนาของผู้ตอบแบบสอบถาม พบว่า ส่วนใหญ่มีภูมิลำเนาอยู่ในพื้นที่ ร้อยละ 80.7 ย้ายมาจากที่อื่น ร้อยละ 11.9 และเป็นผู้ที่ไม่ระบุภูมิลำเนา ร้อยละ 7.4 สำหรับสาเหตุการย้ายส่วนใหญ่มาหางานทำ ร้อยละ 71.4 รองลงมา ย้ายมาเพื่อตั้งถิ่นฐาน ร้อยละ 19.1

ตารางที่ 2 ข้อมูลทั่วไปของผู้ตอบแบบสอบถาม

ข้อมูลทั่วไป	จำนวน	ร้อยละ
1. เพศ		
-ชาย	87	49.4
-หญิง	89	50.6
รวม	176	100.0
2. อายุ		
-18-19 ปี	0	0
-20-29 ปี	9	5.1
-30-39 ปี	53	30.1
-40-49 ปี	67	38.1
-50-59 ปี	34	19.3
-มากกว่า 60 ปี	12	6.8
-ไม่ระบุ	1	0.6
รวม	176	100.0
3. ศาสนา		
-พุทธ	173	98.3
-อิสลาม	0	0
-คริสต์	0	0
-ไม่ระบุ	3	1.7
รวม	176	100.0
4. ระดับการศึกษา		
-ต่ำกว่าประถมศึกษา	4	2.3
-ประถมศึกษา	36	20.5
-มัธยมศึกษาตอนต้น	40	22.7
-มัธยมศึกษาตอนปลาย/ปวช.	70	39.8
-อนุปริญญา/ปวส.	24	13.6
-ปริญญาตรี	2	1.1
-สูงกว่าปริญญาตรี	0	0.0
รวม	176	100.0
5. สถานภาพสมรส		
-โสด	32	18.2
-สมรส	142	80.7
-หย่าร้าง/หม้าย	2	1.1
-แยกกันอยู่	0	0.0
รวม	176	100.0

ตารางที่ 2 ข้อมูลทั่วไปของผู้ตอบแบบสอบถาม (ต่อ)

ข้อมูลทั่วไป	จำนวน	ร้อยละ
6. ภูมิลำเนา		
-เกิดที่นี่	142	80.7
-ย้ายมาจากที่อื่น	21	11.9
-ไม่ระบุ	13	7.4
รวม	176	100.0
7. การประกอบอาชีพของครัวเรือน		
7.1 การประกอบอาชีพหลักของครัวเรือน		
-ไม่ได้ประกอบอาชีพ	4	2.3
-ข้าราชการ/พนง.รัฐวิสาหกิจ	1	0.6
-ลูกจ้างเอกชน/โรงงาน	25	14.2
-ท่องเที่ยว	100	56.8
-รับจ้างทั่วไป	0	0
-แม่บ้าน	5	2.8
-ค้าขาย/ธุรกิจส่วนตัว	38	21.6
-ประมง/เลี้ยงสัตว์น้ำ	0	0
-เกษตรกรรม/ปศุสัตว์	3	1.7
รวม	176	100.0
7.2 การประกอบอาชีพรองของครัวเรือน		
-ไม่ได้ประกอบอาชีพเสริม	167	94.9
-ค้าขาย/ธุรกิจส่วนตัว	2	1.1
-รับจ้างทั่วไป	5	2.8
-เกษตรกรรม/ปศุสัตว์	1	0.6
-ประมง/เลี้ยงสัตว์น้ำ	0	0
-ไม่ระบุ	1	0.6
รวม	176	100.0
8. รายได้เฉลี่ยของครัวเรือน		
-น้อยกว่า 10,000 บาท	1	0.6
-10,001-15,000 บาท	49	27.8
-15,001-20,000 บาท	40	22.7
-20,001-25,000 บาท	9	5.1
-25,001-30,000 บาท	76	43.2
-มากกว่า 30,000 บาทขึ้นไป	1	0.6
-ไม่ระบุ	0	0
รวม	176	100.0

ตารางที่ 2 ข้อมูลทั่วไปของผู้ตอบแบบสอบถาม (ต่อ)

ข้อมูลทั่วไป	จำนวน	ร้อยละ
9. รายจ่ายเฉลี่ยของครัวเรือน		
-น้อยกว่า 10,000 บาท	52	29.5
-10,001-15,000 บาท	35	19.9
-15,001-20,000 บาท	10	5.7
-20,001-25,000 บาท	6	3.4
-25,001-30,000 บาท	71	40.3
-มากกว่า 30,000 บาทขึ้นไป	1	0.6
-ไม่ระบุ	1	0.6
รวม	176	100.0
10. ความเพียงพอของรายได้กับรายจ่ายต่อครัวเรือน		
-เพียงพอ และมีเหลือออม	82	46.6
-เพียงพอ แต่ไม่มีเหลือออม	33	18.8
-ไม่เพียงพอ แต่ไม่มีหนี้สิน	55	31.2
-ไม่เพียงพอ ต้องกู้ยืม	1	0.6
-ไม่ระบุ	5	2.8
รวม	176	100.0

หมายเหตุ : การสอบถามรายบุคคลในครั้งนี้ มีจำนวนผู้ตอบแบบสอบถามรวม 176 คน

ส่วนที่ 2 สภาพความเป็นอยู่และระบบสาธารณูปโภค-สาธารณูปการ เช่น แหล่งน้ำอุปโภค-บริโภค และระบบน้ำประปา แสดงดังตารางที่ 3 ซึ่งมีรายละเอียดดังนี้

จากการสัมภาษณ์เรื่องสาธารณูปโภคของชุมชนเกี่ยวกับน้ำบริโภค (น้ำดื่ม) ในชุมชน พบว่า แหล่งน้ำดื่มที่ประชาชนในชุมชนทั้งหมดนำมาบริโภค คือ น้ำดื่มบรรจุขวด โดยไม่มีการปรับปรุงคุณภาพน้ำก่อนดื่ม และไม่มีปัญหาน้ำดื่ม สำหรับแหล่งน้ำใช้ที่ประชาชนในชุมชนทั้งหมดนำมาใช้ในการอุปโภค ได้แก่ น้ำประปา เมื่อพิจารณาปัญหาน้ำใช้ พบว่า ไม่มีปัญหาน้ำใช้ และทั้งหมดไม่มีปัญหาเกี่ยวกับระบบไฟฟ้า สำหรับวิธีการกำจัดมูลฝอยในครัวเรือน พบว่า ทั้งหมดมีรถจัดเก็บของ อบต./เทศบาลมารับไป และเมื่อสอบถามถึงวิธีการกำจัดน้ำเสียครัวเรือน พบว่า ส่วนใหญ่เทลงท่อระบาย ร้อยละ 98.9 รองลงมาเทลงบริเวณบ้าน ร้อยละ 1.1 ส่วนสภาพถนนในชุมชน พบว่า ถนนมีสภาพดี ร้อยละ 50.6 และเมื่อสอบถามถึงปัญหาด้านการระบายน้ำหรือน้ำท่วม พบว่า ไม่มีปัญหาด้านการระบายน้ำหรือน้ำท่วม ร้อยละ 98.3

ตารางที่ 3 ข้อมูลสาธารณูปโภค-สาธารณูปการ ของผู้ตอบแบบสอบถาม

ข้อมูลสาธารณูปโภค-สาธารณูปการ	จำนวน (คน)	ร้อยละ
1. แหล่งน้ำดื่ม (ตอบได้มากกว่า 1 ข้อ)		
-ฝน	0	0
-น้ำบ่อ	0	0
-น้ำบาดาล	0	0
-น้ำประปา	0	0
-น้ำดื่มบรรจุขวด	176	100
-แม่น้ำ/คลอง	0	0
รวม	176	100.0
2. การปรับปรุงคุณภาพน้ำก่อนดื่ม		
-ไม่มีการปรับปรุง	176	100
-มีการปรับปรุง (กรอง และต้ม)	0	0
รวม	176	100.0
3. ปัญหา น้ำดื่ม		
-ไม่มีปัญหา	176	100
-มีปัญหา (กรอง/ต้ม)	0	0
รวม	176	100.0
4. แหล่งน้ำใช้ (ตอบได้มากกว่า 1 ข้อ)		
-น้ำฝน	0	0
-น้ำบ่อ	0	0
-น้ำประปา	176	100
-น้ำบาดาล	0	0
-แม่น้ำ/คลอง	0	0
รวม	176	100.0
5. ปัญหา น้ำใช้		
-ไม่มีปัญหา	176	100
-มีปัญหา (ไม่เพียงพอ คุณภาพไม่ดี และแหล่งน้ำไกลชุมชน)	0	0
รวม	176	100.0
6. ปัญหาเกี่ยวกับระบบไฟฟ้า		
-ไม่มีปัญหา	176	100
-มีปัญหา (ไฟดับบ่อย/ไฟฟ้าตก)	0	0
รวม	176	100.0

ตารางที่ 3 ข้อมูลสาธารณูปโภค-สาธารณูปการ ของผู้ตอบแบบสอบถาม (ต่อ)

ข้อมูลสาธารณูปโภค-สาธารณูปการ	จำนวน (คน)	ร้อยละ
7. การกำจัดมูลฝอยครัวเรือน		
-เผา	0	0
-ฝัง	0	0
-ทิ้งลงถังขยะของเทศบาล/อบต.	176	100
รวม	176	100.0
8. วิธีการกำจัดน้ำเสียครัวเรือน		
-เททิ้งบริเวณบ้าน	2	1.1
-เทลงแม่น้ำ/คลอง	0	0
-เทลงท่อระบาย	174	98.9
รวม	176	100.0
9. สภาพถนน		
-ดี	89	50.6
-ปานกลาง/พอใช้	84	47.7
-ไม่ดี/ต้องปรับปรุง	2	1.1
-ไม่ดีอย่างยิ่ง	0	0
-ไม่ระบุ	1	0.6
รวม	176	100.0
10. ปัญหาด้านการระบายน้ำหรือน้ำท่วม		
-ไม่มีปัญหา	173	98.3
-มีปัญหา	2	1.1
-ไม่ระบุ	1	0.6
รวม	176	100.0

หมายเหตุ : การสอบถามรายบุคคลในครั้งนี้ มีจำนวนผู้ตอบแบบสอบถามรวม 176 คน

ส่วนที่ 3 สภาพปัญหาด้านสิ่งแวดล้อม สังคม และเศรษฐกิจในปัจจุบัน บริษัทที่
ปริญญานำผลที่สำรวจได้มาวิเคราะห์ถึงข้อมูลทั่วไปและระดับผลกระทบในด้านสิ่งแวดล้อม และ
สังคม-เศรษฐกิจในภาพรวมของชุมชน แสดงดังตารางที่ 4 ซึ่งมีรายละเอียดดังนี้

-ด้านสิ่งแวดล้อม จากการสำรวจความคิดเห็นของผู้ตอบแบบสอบถามเกี่ยวกับสภาพ
ปัญหาด้านสิ่งแวดล้อมที่มีผลกระทบในปัจจุบัน ได้แก่ เสียงดังจากการจราจร คิดเป็นร้อยละ 56.3
รองลงมา คือ เสียงดังจากชุมชน คิดเป็นร้อยละ 5.7 ปัญหาฝุ่นละออง/เขม่าควัน/อากาศเสียจาก
การจราจร คิดเป็นร้อยละ 47.2 รองลงมา คือ ปัญหาฝุ่นละออง/เขม่าควัน/อากาศเสียจากชุมชน คิดเป็น
ร้อยละ 4.0 ปัญหากลิ่นรบกวนจากการโรงงานอุตสาหกรรม คิดเป็นร้อยละ 1.1 รองลงมา คือ กลิ่น
รบกวนชุมชน คิดเป็นร้อยละ 0.6 ปัญหาขยะมูลฝอยจากจากชุมชนและโรงงานอุตสาหกรรม คิดเป็น
ร้อยละ 0.6 เท่ากัน ปัญหาน้ำเสียจากโรงงานอุตสาหกรรม คิดเป็นร้อยละ 1.1 รองลงมา คือ ปัญหา
น้ำเสียจากชุมชน คิดเป็นร้อยละ 0.6

-ด้านสังคม จากการสำรวจความคิดเห็นของผู้ตอบแบบสอบถามเกี่ยวกับสภาพ
ปัญหาด้านสังคมที่มีผลกระทบในปัจจุบัน ได้แก่ ปัญหาอุบัติเหตุ/อุบัติภัยในชุมชน คิดเป็นร้อยละ
3.4 รองลงมา คือ ปัญหายาเสพติดในชุมชน คิดเป็นร้อยละ 1.7

-ด้านเศรษฐกิจ จากการสำรวจความคิดเห็นของผู้ตอบแบบสอบถามเกี่ยวกับสภาพปัญหา
ด้านเศรษฐกิจที่มีผลกระทบในปัจจุบัน ได้แก่ ปัญหาความมั่นคงของรายได้จากการประกอบอาชีพ คิด
เป็นร้อยละ 41.5 รองลงมา คือ ปัญหาการว่างงานของสมาชิกในครัวเรือน คิดเป็นร้อยละ 12.5 และ
ปัญหาความไม่พอเพียงของที่ดินทำกิน คิดเป็นร้อยละ 2.8

ตารางที่ 4 ความคิดเห็นของผู้ตอบแบบสอบถามต่อสภาพปัญหาด้านสิ่งแวดล้อม สังคมและเศรษฐกิจที่มีอยู่ในปัจจุบัน

สภาพปัญหา/แหล่งที่มา	ผลกระทบ				ระดับของของผลกระทบ							
	ไม่มี		มี		น้อย		ปานกลาง		มาก		รวม	
	จำนวน	ร้อยละ	จำนวน	ร้อยละ	จำนวน	ร้อยละ	จำนวน	ร้อยละ	จำนวน	ร้อยละ	จำนวน	ร้อยละ
1) เสียงดัง												
การจราจร	77	43.8	99	56.3	86	86.9	10	10.1	3	3	99	100
ชุมชน	166	94.3	10	5.7	10	100	0	0	0	0	10	100
โรงงานอุตสาหกรรม	171	97.2	5	2.8	4	80	1	20	0	0	5	100
2) ฝุ่นละออง/เขม่าควัน/อากาศเสีย												
การจราจร	93	52.8	83	47.2	16	19.3	65	78.3	2	2.4	83	100
ชุมชน	169	96	7	4	7	100	0	0	0	0	7	100
โรงงานอุตสาหกรรม	172	97.7	4	2.3	1	25	3	75	0	0	4	100
3) กลิ่นรบกวน												
การจราจร	176	100	0	0	0	0	0	0	0	0	0	0
ชุมชน	175	99.4	1	0.6	1	100	0	0	0	0	1	100
โรงงานอุตสาหกรรม	174	98.9	2	1.1	2	100	0	0	0	0	2	100
4) ขยะมูลฝอย												
ชุมชน	175	99.4	1	0.6	1	100	0	0	0	0	1	100
โรงงานอุตสาหกรรม	175	99.4	1	0.6	1	100	0	0	0	0	1	100
5) น้ำเสีย												
ชุมชน	175	99.4	1	0.6	1	100	0	0	0	0	1	100
โรงงานอุตสาหกรรม	174	98.9	2	1.1	2	100	0	0	0	0	2	100

ตารางที่ 4 ความคิดเห็นของผู้ตอบแบบสอบถามต่อสภาพปัญหาด้านสิ่งแวดล้อม สังคมและเศรษฐกิจที่มีอยู่ในปัจจุบัน (ต่อ)

สภาพปัญหา/แหล่งที่มา	ผลกระทบ				ระดับของผลกระทบ							
	ไม่มี		มี		น้อย		ปานกลาง		มาก		รวม	
	จำนวน	ร้อยละ	จำนวน	ร้อยละ	จำนวน	ร้อยละ	จำนวน	ร้อยละ	จำนวน	ร้อยละ	จำนวน	ร้อยละ
ด้านสังคม												
1) การเกิดอาชญากรรมในชุมชน	174	98.9	2	1.1	2	100	0	0	0	0	2	100
2) ปัญหายาเสพติดในชุมชน	173	98.3	3	1.7	3	100	0	0	0	0	3	100
3) ความร่วมมือในการพัฒนาชุมชน	174	98.9	2	1.1	2	100	0	0	0	0	2	100
4) ความพอเพียงของสถานศึกษาต่อคนในชุมชน	176	100	0	0	0	0	0	0	0	0	0	0
5) การเข้าถึงและคุณภาพของบริการทางการแพทย์	174	98.9	2	1.1	2	100.0	0	0	0	0	2	100
6) อุบัติเหตุ/อุบัติภัยในชุมชน	170	96.6	6	3.4	5	83.3	1	16.7	0	0	6	100
ด้านเศรษฐกิจ												
1) การว่างงานของสมาชิกในครัวเรือน	154	87.5	22	12.5	17	77.3	5	22.7	0	0	22	100
2) ความมั่นคงของรายได้จากการประกอบอาชีพ	103	58.5	73	41.5	70	95.9	3	4.1	0	0	73	100
3) ความไม่พอเพียงของที่ดินทำกิน	171	97.2	5	2.8	5	100	0	0	0	0	5	0
4) ผลผลิตทางการเกษตรของครัวเรือน	176	100	0	0	0	0	0	0	0	0	0	0

ส่วนที่ 4 ข้อมูลสุขภาพ เช่น การตรวจร่างกายประจำปีและการเข้ารักษาสถานพยาบาลที่อยู่ใกล้บ้าน แสดงดังตารางที่ 5 ซึ่งมีรายละเอียดดังนี้

จากการสอบถามข้อมูลทางด้านสุขภาพของผู้ตอบแบบสอบถาม พบว่า ไม่มีการตรวจสุขภาพประจำปี คิดเป็นร้อยละ 68.26 มีการตรวจสุขภาพประจำปี คิดเป็นร้อยละ 31.2 และเป็นผู้ที่ไม่ระบุเกี่ยวกับการตรวจสุขภาพประจำปี คิดเป็นร้อยละ 0.6 เมื่อพิจารณาเฉพาะผู้ที่ตรวจ พบว่า ไม่มีผู้เป็นโรคประจำตัว คิดเป็นร้อยละ 73.3 และมีผู้ป่วยเป็นโรคประจำตัว คิดเป็นร้อยละ 25.6 และเป็นผู้ที่ไม่ระบุเกี่ยวกับการมีโรคประจำตัว ร้อยละ 1.1 เมื่อสอบถามถึงการเลือกวิธีรักษาเมื่อเกิดอาการเจ็บป่วย พบว่าเลือกวิธีการรักษาโดยไปรักษาที่โรงพยาบาลของรัฐ คิดเป็นร้อยละ 79.0 รองลงมา คือ วิธีการรักษาโดยหาซื้อยาจากร้านขายยามารับประทานเอง คิดเป็นร้อยละ 19.8

ตารางที่ 5 ข้อมูลสุขภาพของผู้ตอบแบบสอบถาม

ข้อมูลสุขภาพ	จำนวน (คน)	ร้อยละ
1. การตรวจร่างกายประจำปี		
-ตรวจ	55	31.2
-ไม่ตรวจ	120	68.2
-ไม่ระบุ	1	0.6
รวม	176	100.0
2. การมีโรคประจำตัว		
-ไม่มี	129	73.3
-มี	45	25.6
-ไม่ระบุ	2	1.1
รวม	176	100.0
3. การเลือกวิธีรักษาเมื่อเกิดการเจ็บป่วย		
-หายารับประทานเอง	35	19.8
-ไปโรงพยาบาลส่งเสริมสุขภาพตำบล	0	0
-ไปโรงพยาบาลของรัฐ	139	79
-ไปโรงพยาบาลเอกชน	0	0
-ไปคลินิก	1	0.6
-ไม่ระบุ	1	0.6
รวม	176	100.0

หมายเหตุ : การสอบถามรายบุคคลในครั้งนี้ มีจำนวนผู้ตอบแบบสอบถามรวม 176 คน

ส่วนที่ 5 การมีส่วนร่วม และความเห็นต่อโครงการ แสดงดังตารางที่ 6 ซึ่งมีรายละเอียดดังนี้

ความคิดเห็นโดยภาพรวมต่อการดำเนินโครงการ พบว่า ไม่มีผลกระทบต่อการดำเนินโครงการ ร้อยละ 73.3 รองลงมา คือ มีผลกระทบด้านลบและด้านบวกเท่าๆ กัน ร้อยละ 17.6 และเมื่อสอบถามถึงการรับทราบข้อมูลรายละเอียดโครงการ พบว่า ผู้ตอบแบบสอบถามส่วนใหญ่ทราบข้อมูลรายละเอียดโครงการ ร้อยละ 93.8 สำหรับความวิตกกังวลต่อการดำเนินโครงการ พบว่า ผู้ตอบแบบสอบถามไม่วิตกกังวล ร้อยละ 55.6 รองลงมา ไม่แน่ใจต่อการดำเนินโครงการ ร้อยละ 43.8 เมื่อสอบถามถึงมีความเชื่อมั่นต่อความรับผิดชอบในการจัดการด้านสิ่งแวดล้อมและความปลอดภัยของโครงการ พบว่า ผู้ตอบแบบสอบถามมีความเชื่อมั่นพอสมควร ร้อยละ 60.8 รองลงมา มีความเชื่อมั่นมาก ร้อยละ 28.4 สำหรับลักษณะการดำเนินโครงการที่ดี พบว่า มีระบบรักษาความปลอดภัยที่ได้มาตรฐาน ร้อยละ 21.6 รองลงมา คือ มีความรวดเร็วในการแก้ไขปัญหาที่เกิดขึ้น ร้อยละ 20.2

ตารางที่ 6 การมีส่วนร่วม และความเห็นต่อโครงการของผู้ตอบแบบสอบถาม

ความคิดเห็นต่อโครงการ	จำนวน (คน)	ร้อยละ
1. การรับทราบข้อมูลรายละเอียดโครงการ		
-ทราบ	165	93.8
-ไม่ทราบ	11	6.2
รวม	176	100.0
2. ความวิตกกังวลต่อโครงการ		
-ไม่วิตกกังวล	98	55.6
-ไม่แน่ใจ	77	43.8
-วิตกกังวล	1	0.6
รวม	176	100.0
3. ลักษณะการดำเนินโครงการที่ดีควรปฏิบัติอย่างไร (ตอบได้มากกว่า 1 ข้อ)		
-ไม่ก่อมลสาร	15	2.5
-เอาใจใส่ดูแลชุมชน	20	3.3
-รับผิดชอบต่อผลกระทบที่เกิดขึ้น	135	22
-ไม่ทำผิดกฎหมาย	0	0
-จ้างแรงงานในท้องถิ่น	15	2.5
-มีความรวดเร็วในการแก้ไขปัญหาที่เกิดขึ้น	124	20.2
-ไม่สร้างความรำคาญให้กับชุมชน	67	10.9
-มีระบบรักษาความปลอดภัยที่ได้มาตรฐาน	132	21.6
-ตรวจดูแลที่พนักงานก่อสร้าง	4	0.7
-มีแผนป้องกันและระงับเหตุฉุกเฉิน	100	16.3
รวม	612	100.0

ตารางที่ 6 การมีส่วนร่วม และความเห็นต่อโครงการของผู้ตอบแบบสอบถาม (ต่อ)

ความคิดเห็นต่อโครงการ	จำนวน (คน)	ร้อยละ
4. ความเชื่อมั่นต่อความรับผิดชอบในการจัดการด้านสิ่งแวดล้อมและความปลอดภัยของโครงการ		
-ไม่มีความเชื่อมั่น	1	0.6
-มีความเชื่อมั่นน้อย	1	0.6
-มีความเชื่อมั่นพอสมควร	107	60.8
-มีความเชื่อมั่นมาก	50	28.4
-ไม่ระบุ	17	9.6
รวม	176	100.0
5. ผลกระทบจากการดำเนินโครงการ		
-ด้านบวกมากกว่าด้านลบ	16	9.1
-ด้านลบมากกว่าด้านบวก	0	0
-ด้านลบและด้านบวกเท่าๆ กัน	31	17.6
-ไม่มีผลกระทบ	129	73.3
รวม	176	100.0

หมายเหตุ : การสอบถามรายบุคคลในครั้งนี้ มีจำนวนผู้ตอบแบบสอบถามรวม 227 คน